

# Behandling av stereotyp atferd

Med:

- Responsforstyrrelse med omdirigering (RIRD)
- Chained Schedule og funksjonell ferdighetstrening

Kjetil Asprusten

1

## Bakgrunn

Informert (muntlig og skriftlig) samtykke innhentet fra pasienten selv og pårørende

Kvinne i tidlig 20- årene

- F70 + F84.1 (revurdert av barnehab. vår, 2018).
- Komorbid psykisk lidelse i utvikling? Stereotyp atferd beskrives «øke på» og bli stadig mer hemmende fra 17- 18- års alder
- Bodd hjemme frem til høsten 2022, BPA, skole (v.g.s.), enkelte faste aktiviteter som sang og teater
- Henvist til ANH våren, 2019
- Fortvilet situasjon for både pasient og foreldre

2

## Kartlegging forts.

Kan bli stående f.eks. utenfor skolen i to timer uten å røre seg. Kan bruke opp til tre timer på å spise middag uten hjelp og bli lei seg og irritert over at hun ikke rekker aktiviteter hun liker. Drosje uaktuelt.

Foreldre må jobbe redusert, slitne, tidvis sykemeldte. BPA kommer på plass. Lydhør og konstruktiv saksbehandler i bydel. Godt samarbeid.

Pasient er motivert for å få hjelp/trene på å redusere stereotypi

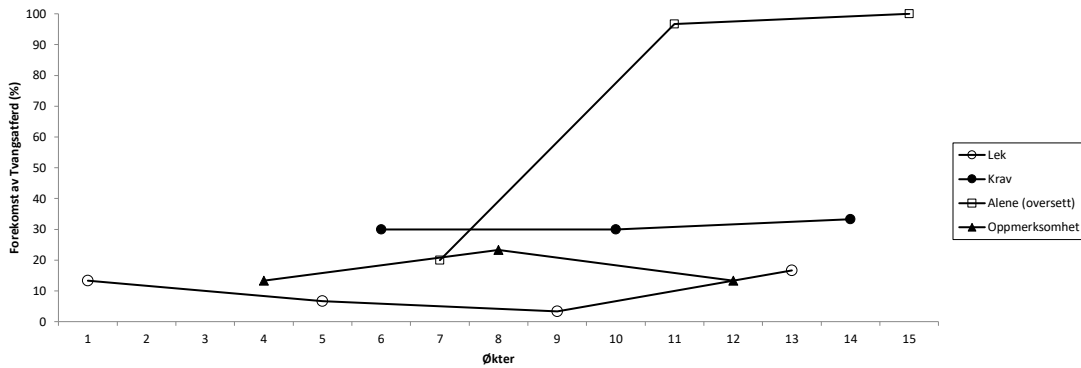
## Kartlegging--> operasjonalisering:

**Generelt:** Atferd som ikke er adekvat i forhold til situasjonen eller som er uforenelig med en annen aktivitet

**Spesifikt:** Subbe med ben, krølle opp fingre, banke i overflater, veive hender opp i luften, klappe eller holde seg på lår, fiksere blikk, ufunksjonell telling, vugging, bruke objekt på andre måter enn hva som er ment med objektets funksjon, stoppe opp og bli stående på vei til noe. Tilkommer stadig nye varianter- listen blir lengre.

- Delintervallregistrering (10 sekunders delintervall).

Kartlegging forts. (funksjonell analyse basert på bl.a. Iwata et al. (1994):



5

## Målsettinger:

Minimum 50% reduksjon i målatferd under 6 ulike (problematiske) situasjoner:

Ved ankomst til skolen, ved forflytning på skolen, i klasserommet, på vei hjem fra skolen, under måltider på skolen og hjemme, og i stellsituasjoner.

50- 70% reduksjon i tid brukt til egen ferdsel og transport, under måltider og stell.

6

## Gjennomføring RIRD (Responsavbrytelse og omdirigering).

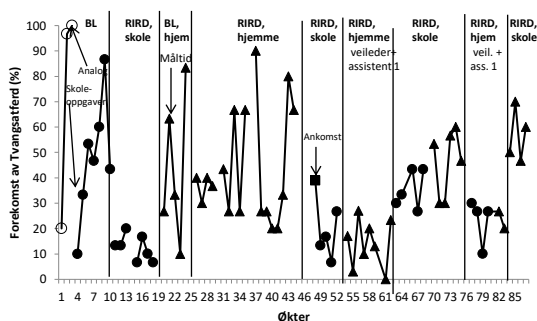
- Fysisk forstyrre eller forhindre stereotypier (minst mulig/tilstrekkelig). Omdirigering inn i «plan A». Tilpasset hjelp og støtte.

F.eks.:

- Skoleoppgaver: Avbryte stereotypier og omdirigere til skoleoppgaver i avgrensede økter på ca. 10 minutter før pause på 2-5 min.
- Ved stopp: Få hennes oppmerksomhet, ta henne i hånden og før henne mildt videre
- Banker i bordet: Legg hånden forsiktig over hånden hennes. Før henne inn i pågående aktivitet

7

## Resultater RIRD



8

## Mulige grunner til manglende behandlingseffekt

- Behandlingsintegritet?  
(Mange assistenter involvert, både hjemme og på skolen)
- Flere uheldige brudd på grunn av pandemi
- Kan tenkes at effekten ville blitt en annen dersom man startet å jobbe med RIRD på avd.?
- Behandlingsforsøk med Fluoxetin ml. mai 2021- februar, 2022  
(manglende effekt).

## Nytt forsøk m. en litt annen tilnærming

I all hovedsak er målsettinger samme. Tilkommer noen nye topografier av stereotyp atferd, men også mange av de samme.

Ny baseline, basert på Querim et al. (2013), bekrefter at funksjonen til stereotypiene opprettholdes av automatisk forsterkning.

Registrering videre i tiltaksfase: frekvensregistrering.

## Nytt forsøk m. en litt annen tilnærming

- 3-5 oppmøter på avd. per uke, ca. en time hver gang
- Etablere stimuluskontroll, deretter generalisere evt. effekt.
- To behandlere, foreldrene og nøkkelpersoner på skole hovedmottakere av veiledning.
- Tatt data på ankomst, jobbing med skoleoppgaver og forekomst av stereotypier (førstnevnte naturalistisk baseline). Scoring fra videoopptak etter øktene.

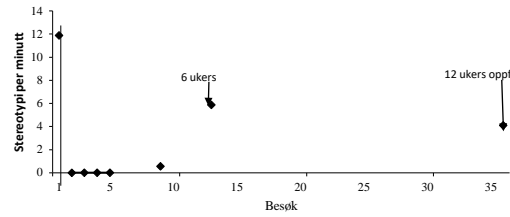
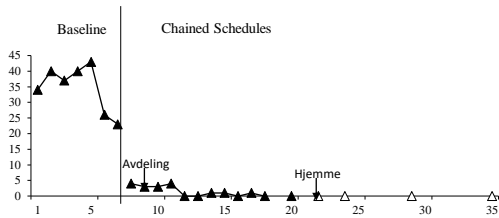
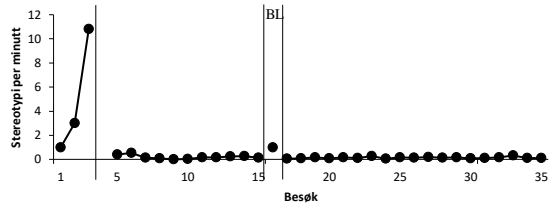
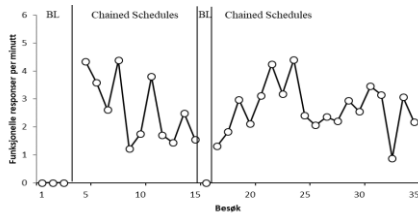
## Chained schedule med funksjonell ferdighetstrening basert på Slaton et al. (2016):

Det ble signalisert når stereotypi vil bli blokkert og ikke (lilla ( $S^A$ ), og grønt kort ( $S^d$ ).

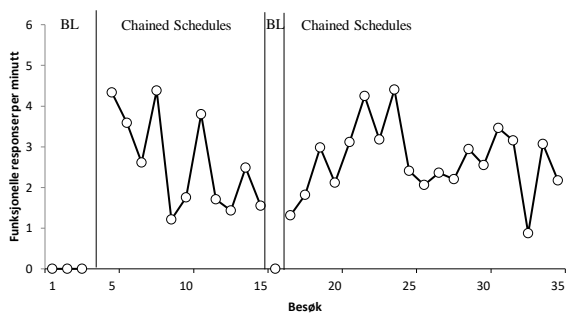
Under  $S^A$  betingelsen ble det formidlet token gitt utførelse av bestemte oppgaver (ulike nivåer, FR1, FR2 og FR3) og stereotypi ble blokkert. Ved forekomst av stereotypi tegnøkonomi ble resatt. Ved fullt brett ble tilgang til å utføre stereotypier gitt (grønn fase/  $S^d$ ). Få «være i fred» en kort stund. (Dvs. at to kriterier måtte innfris under  $S^A$  betingelsen). Utsette tid til til  $S^R$  (FR1, FR2, FR3). Simulere naturlige forsterkningsbetingelser.

$S^d: R \rightarrow S^R$

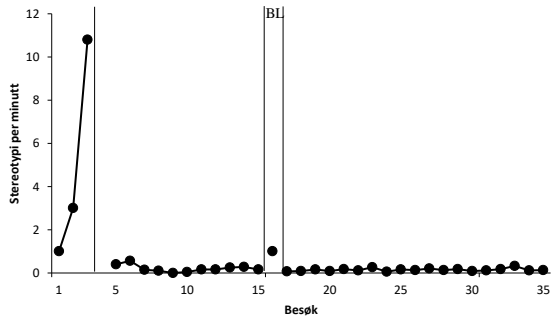
# Resultater



# Resultater

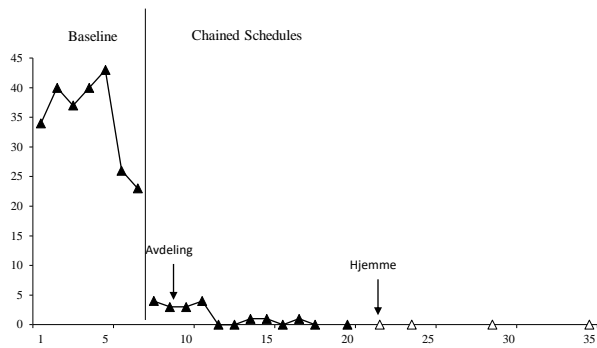


# Resultater



15

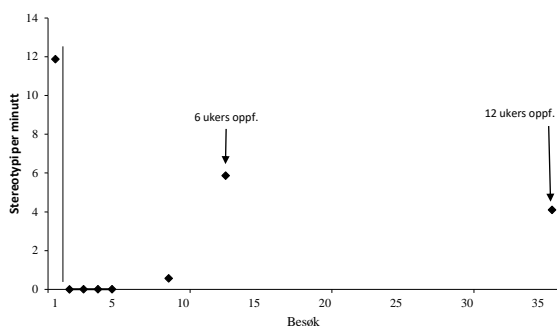
# Resultater



16



## Resultater



## Videre mål m.m.:

- Det foreligger behandling som anbefales/kan hjelpe.
- Utfordringer med generalisering av effekt over tid og personer slik rammene er per i dag (mange involverte, BPA- og skole assistenter). Krevende. («Hands on»).
- Generelle anbefalinger inntil videre
- Fremtidig botilbud er under etablering. Saken holdes åpen.
- Blir man nødvendigvis lykkelig av- og glad i sin stereotypiske atferd? (jf bl.a. retten til å være seg selv). Denne personen har generelt ønsket hjelp med reduksjon.

(Det utformes kanskje et manus til en artikkel. Går den gjennom fagfelleevaluering, er det en mer detaljert fremstilling i vente).

## Empirisk støtte:

- Ahrens, E.N., Lerman, D. C., Kodak, T., Wordsdell, A.S. and Keegan, C. (2011). Further Evaluation of response interruption and redirection as treatment for stereotypy. *Journal of Applied Behavior Analysis*, 44 (1), 95-108.
- Colón, C. L., Ahearn, W. H., Clark, K. M., & Masalsky, J. (2012). The effects of verbal operant training and response interruption and redirection on appropriate and inappropriate vocalizations. *Journal of Applied Behavior Analysis*, 45(1), 107–120. <https://doi.org/10.1901/jaba.2012.45-107>
- Iwata, B. A., Dorsey, M. F., Slifer, K. E., & Richman, G. S. (1994). Toward a functional analysis of self- injury. *Journal of Applied Behavior Analysis*, 27, 197- 209. doi: 10.1901/jaba.1994.27-197
- Potter, J.N., Hanley, G., P., Matotopa, A., Clay, C.J. and Phelps, M., C. Treating Stereotypy in adolescents diagnosed with autism by refining the tactic of using stereotypy as reinforcement *Journal of Applied Behavior Analysis*, 46 (2), 407-423.
- Querim, A.C., Iwata, B.A., Roscoe, E.M., Schlichenmeyer, K.J., Ortega, J.V. and Hurl, K.E. (2013). Functional analysis screening for problem behavior maintained by automatic reinforcement. *Journal of Applied Behavior Analysis*, 46 (1) 47-60.
- Slaton, J. D. & Hanley, G., P. (2016). Effects of multiple versus chained schedules on stereotypy and item engagement. *Journal of Applied Behavior Analysis*, 49 (4), 927-946.